

Lithium Ionic gibt strategische Übernahme von Neolit Minerals bekannt, was das Profil in der lithiumreichen Pegmatitregion Araçuaí beträchtlich erweitert, einschließlich mehrerer Ziele in fortgeschrittenem Stadium mit Bohrergebnissen von bis zu 1,71 % Li₂O auf 9,8 m, 1,53 % Li₂O auf 11,4 m und 1,22 % Li₂O auf 13,8 m

Toronto (Ontario), 13. März 2023. Lithium Ionic Corp. (TSX-V: LTH; OTCQB: LTHCF; FWB: H3N) („Lithium Ionic“ oder das „Unternehmen“) gibt bekannt, dass es 100 % von Neolit Minerals Participações Ltda. („Neolit“) erworben hat, einem brasilianischen Unternehmen, das eine 40%-Beteiligung am Projekt Salinas (das „Projekt“) besitzt und in Abhängigkeit bestimmter Explorationsverpflichtungen das Recht hat, eine Eigentümerschaft von bis zu 85 % am Projekt zu erwerben.

Das Projekt Salinas umfasst zurzeit neun Explorationskonzessionsgebiete mit einer Größe von insgesamt 5.713 ha, die sich etwa 100 km nördlich des 7.700 ha großen Projekts Itinga von Lithium Ionic in der nördlichen Region des brasilianischen Bundesstaats Minas Gerais befinden (siehe Abb. 1). Die spodumenreichen Pegmatitkörper in den Neolit-Schürfrechten befinden sich in der Region Salinas, im Niederdruck- und Hochtemperatur-Pegmatitfeld Curralinho in der lithiumreichen Pegmatitregion Araçuaí. Neolit ist im Begriff, von einem unabhängigen Verkäufer eine verbindliche Option auf den Erwerb einer 95%-Eigentümerschaft an einem zehnten Explorationskonzessionsgebiet mit einer Größe von 184 ha zu erwerben, das an das Projekt Salinas angrenzt.

Höhepunkte der Transaktion und des Projekts Salinas

- Lithium Ionic erweitert sein Profil in der nördlichen Region der ostbrasilianischen Pegmatitprovinz – einem Gürtel, der sich rasch zu einer der größten Lithium-Spodumen-Regionen der Welt entwickelt.
- Das Projekt grenzt direkt an die Lithiumlagerstätte Colina von Latin Resources an, die geschätzte 13,3 Millionen t mit 1,2 % Li₂O enthält.¹
- Beim Projekt Salinas wurden fünf lithiumreiche, spodumenhaltige Pegmatite definiert, die an der Oberfläche zutage treten und eine Mächtigkeit von 7 bis 14 m aufweisen.
- Ein 24 Bohrlöcher auf 4.000 m umfassendes Bohrprogramm, das in der zweiten Jahreshälfte 2022 von Neolit abgeschlossen wurde, lieferte hervorragende Ergebnisse mit folgenden Höhepunkten:
 - 1,53 % Li₂O auf 11,36 m ab 43,84 m (SLOE-D014)
 - 1,22 % Li₂O auf 13,76 m ab 36,60 m (SLOE-D015)
 - 1,71 % Li₂O auf 9,82 m ab 97,70 m (SLOE-D013)
 - 1,19 % Li₂O auf 13,35 m ab 239,65 m (SLOE-D018)

¹ Quelle: Öffentlich bekannt gegebene JORC-Mineralressourcenschätzung von Latin Resources

- Lithium Ionic beabsichtigt, in den kommenden Monaten mit einem 20.000 m umfassenden Bohrprogramm zu beginnen, um die hervorragenden Ergebnisse von 2022 weiterzuverfolgen.
- Der Founder und CEO von Neolit, Dr. André Guimarães, wird mit sofortiger Wirkung zum VP Business Development von Lithium Ionic ernannt.

Blake Hylands, P.Geo., Chief Executive Officer von Lithium Ionic, sagte: „Diese neuen Schürfrechte stellen eine beträchtliche Erweiterung unserer bisherigen Konzessionen dar und unterstreichen unsere Strategie, in einer Region, die sich rasch zu einer der größten Lithium-Spodumen-Provinzen der Welt entwickelt, ein dominanter Lithiumakteur zu werden. Die starken ersten Bohrergebnisse von Neolit und die Nähe dieses Projekts zu einer etablierten Mineralressource von 13,3 Mio. t mit einem Gehalt von 1,2 % Li_2O machen das Projekt Salinas zu einem äußerst vielversprechenden Ziel in unserem wachsenden Portfolio und wir freuen uns darauf, mit der nächsten Bohrphase zu beginnen und die Größe und Ausdehnung dieser Lithiumlagerstätten rasch zu definieren. Wir freuen uns auch, dass wir das technische Know-how von Dr. Guimarães für Lithium Ionic gewinnen konnten. Er wird eine Schlüsselrolle bei unserem weiteren Wachstum spielen.“

André Guimarães, Founder von Neolit, sagte: „Wir freuen uns, Teil des Teams von Lithium Ionic zu werden und zu sehen, wie unser Projekt in ihr Portfolio aufgenommen wird. Unser Team ist seit fast drei Jahren in der Region tätig und hat beim Projekt Salinas beträchtliche Fortschritte verzeichnet. Bis dato wurden mehr als fünf Pegmatite mit einer Mächtigkeit von 7 bis 14 m und einem Li_2O -Gehalt von 1,1 bis 1,7 % identifiziert, die sich allesamt in nur einem der neun Konzessionsgebiete befinden, die zusammen fast 6.000 ha umfassen. Das Potenzial, bestehende Pegmatite zu erweitern und neue zu identifizieren, ist überaus aufregend und Lithium Ionic wird es uns ermöglichen, die Erschließung des Projekts zu beschleunigen. Wir bewundern das erfahrene und renommierte technische und unternehmerische Team von Lithium Ionic, das sein enormes Know-how durch die rasche Erschließung der Projekte Itinga und Galvani unter Beweis gestellt hat, und fühlen uns privilegiert, nun Teil dieses Teams zu sein.“

Bedingungen des Abkommens

Gemäß dem Wertpapierkaufabkommen vom 10. März 2023 zwischen dem Unternehmen, André Guimarães (der „Verkäufer“) und Neolit hat das Unternehmen eine 100%-Eigentümerschaft an Neolit erworben. Die Vergütung für die Transaktion ist wie folgt:

- Eine Barzahlung durch das Unternehmen in Höhe von 2.031.004,56 USD an den Verkäufer beim Abschluss
- Eine Barzahlung durch das Unternehmen in Höhe von 2.570.766,82 USD an Neolit zur Begleichung aller bestehenden Verbindlichkeiten von Neolit beim Abschluss
- Ausgabe von 4 Millionen Aktien von Lithium Ionic an den Verkäufer beim Abschluss
- Ausgabe von 1,5 Millionen Warrants auf den Erwerb von Stammaktien von Lithium Ionic (die „LTH-Warrants“). Die LTH-Warrants weisen einen Ausübungspreis von 2,25 CAD sowie eine Laufzeit von drei Jahren auf und können nur dann ausgeübt werden, wenn Lithium Ionic eine unabhängige Mineralressourcenschätzung gemäß National Instrument 43-101 für das Projekt Salinas von mindestens 20 Millionen t mit einem Durchschnittsgehalt von über 1,3 % Li_2O erstellt.

- Eine Barzahlung durch das Unternehmen in Höhe von 1.500.000 USD an den Verkäufer 18 Monate nach dem Abschluss der Transaktion

Die Transaktion wurde als beschleunigte Transaktion gemäß TSX Venture Exchange („TSX-V“) Policy 5.3 – *Acquisitions and Dispositions of Non-Cash Assets* durchgeführt und unterliegt nach wie vor einer endgültigen Genehmigung der TSX-V. Die Transaktion erfolgt zu marktüblichen Bedingungen und es wurden keine Vermittlungsgebühren in Zusammenhang damit bezahlt.

Projekt Salinas von Neolit im Überblick

Das Projekt Salinas („Salinas“) befindet sich in der lithiumreichen Pegmatitregion Araçuaí, dem nördlichen Teil der ostbrasilianischen Pegmatitprovinz, die die größten Lithiumreserven Brasiliens beherbergt. Salinas befindet sich etwa 100 km nördlich der Itinga-Schürfrechte von Lithium Ionic (siehe Abb. 1).

Salinas grenzt direkt an die Lithiumlagerstätte Colina von Latin Resources an, die zurzeit geschätzte 13,3 Millionen t mit 1,2 % Li_2O enthält. Es umgibt auch einen großen, zutage tretenden Pegmatit namens „lavra do Zoe“, der mit Unterbrechungen seit mehreren Jahrzehnten hinsichtlich Spodumen abgebaut wird. Dieser Pegmatitkörper, der nur 40 m vom Konzessionsgebiet von Neolit entfernt ist, ist mindestens 15 m mächtig und weist eine Streichlänge von mindestens 210 m auf. Mehrere Meter große Spodumenkristalle sind charakteristisch für diesen Ausbiss und machen 30 bis 40 % von dessen Gesamtvolumen aus (siehe Foto in Abb. 2).

Vor dem ersten Bohrprogramm, das Neolit im August 2022 begann, hatte Neolit umfassende geologische Kartierungen sowie systematische Oberflächenprobenahmen und geochemische Untersuchungen durchgeführt, die mehrere Vorkommen von lithiummineralisierten Pegmatiten identifiziert hatten, die an der Oberfläche zutage treten. Fünf Ziele (Zoe, Oeste, Sobradinho, Cubo und Ju) in einem 3,5 km großen Gebiet verdeutlichten das hervorragende Potenzial, hochentwickelte LCT- (Lithium-Cäsium-Tantal)-Pegmatite zu beherbergen, was in weiterer Folge durch Bohrungen bestätigt wurde.

Das 24 Bohrlöcher auf 4.000 m umfassende Bohrprogramm lieferte hervorragende Ergebnisse. Die Höhepunkte der Abschnitte sind im Folgenden angegeben, während die vollständigen Ergebnisse in Tab. 1 aufgeführt sind.

Die Höhepunkte der Bohrungen beinhalten Folgendes:

- 1,53 % Li_2O auf 11,36 m ab 43,84 m (SLOE-D014)
- 1,22 % Li_2O auf 13,76 m ab 36,60 m (SLOE-D015)
- 1,71 % Li_2O auf 9,82 m ab 97,70 m (SLOE-D013)
- 1,19 % Li_2O auf 13,35 m ab 239,65 m (SLOE-D018)

Im Rahmen des Bohrprogramms wurden mehrere mineralisierte Pegmatite mit einer Streichenlänge von bis zu 500 m in der Zone Oeste bestätigt, doch anhand von Feldbeobachtungen und Probennahmen von zutage tretenden Pegmatitvorkommen sowie anhand von Interpretationen der lokalen Geologie könnten diese um ein Vielfaches größer sein. Lithium Ionic beabsichtigt, in den kommenden Monaten mit einem 20.000 m umfassenden Bohrprogramm bei Salinas zu beginnen, um die Größe dieser Lithiumlagerstätten zu definieren.

Weitere erworbene Schürfrechte und zukünftiges Potenzial hinsichtlich Erweiterung von Profil in Nähe von Projekt Itinga

Mit der Übernahme von Neolit erwirbt Lithium Ionic auch die 100%-Eigentümerschaft an zwei Schürfrechten mit einer Größe von insgesamt 769 ha, die sich in der nördlichen Region des brasilianischen Bundesstaates Minas Gerais befinden. Eines der Schürfrechte grenzt direkt an die im Januar 2023 erworbenen Vale-Schürfrechte an (weitere Details finden Sie in der Pressemitteilung des Unternehmens vom 25. Januar 2023), während das andere etwa auf halbem Weg zwischen den Schürfrechten des Projekts Itinga und jenen des Projekts Salinas liegt (siehe Abb. 1).

Darüber hinaus kann Neolit im Rahmen eines endgültigen Abkommens, das es mit einer unabhängigen Vertragspartei unterzeichnet hat und das den Erwerb von Schürfrechten vorsieht, die an das zu 100 % unternehmenseigene Projekt Itinga von Lithium Ionic angrenzen, sein Profil in der Region Araçuaí nach eigenem Ermessen erweitern. Neolit kann aus einem Landpaket von 10 Konzessionsgebieten mit einer Größe von 4.140 ha, die sich im Besitz des Verkäufers befinden, jene Gebiete innerhalb dieser Konzessionsgebiete auswählen, die Neolit für besonders vielversprechend hält, und durch die Übernahme bestimmter Explorationsausgaben eine Eigentümerschaft von bis zu 90 % an diesen Konzessionsgebieten erwerben.

Lithium Ionic wird die Investoren zu gegebener Zeit über alle wesentlichen Entwicklungen in Zusammenhang mit dieser Transaktion informieren.

André Guimarães zu VP of Corporate Development von Lithium Ionic ernannt

Lithium Ionic freut sich, André Guimarães, Founder und CEO von Neolit Strategic Minerals, mit sofortiger Wirkung und vorbehaltlich der endgültigen Genehmigung durch die TSX-V als Vice-President of Corporate Development willkommen zu heißen.

André Guimarães besitzt ein Ph.D.-Diplom in Geologie mit Spezialisierung auf vulkanische Petrologie und kann im Bereich der Forschung eine Erfahrung von über zehn Jahren vorweisen. Dr. Guimarães gründete Neolit Anfang 2020 und ist seither direkt an allen Unternehmens- und Explorationsaktivitäten beteiligt, einschließlich Feldarbeiten und Vertragsverhandlungen. Angesichts seines beträchtlichen Know-hows im Bereich der vulkanischen Petrologie ist er direkt an der Analyse und Interpretation geologischer Daten, insbesondere geochemischer Ergebnisse, beteiligt.

Vor seiner Karriere in der Geologie arbeitete er als Archäologe und war an archäologischen Rettungsprojekten in Zusammenhang mit der Erschließung von Abbaustandorten in Brasilien beteiligt. Während dieser Zeit sammelte er eine umfassende Erfahrung im Umgang mit den für die Erschließung eines Abbaustandortes erforderlichen sozialbezogenen Grundlagenarbeiten.

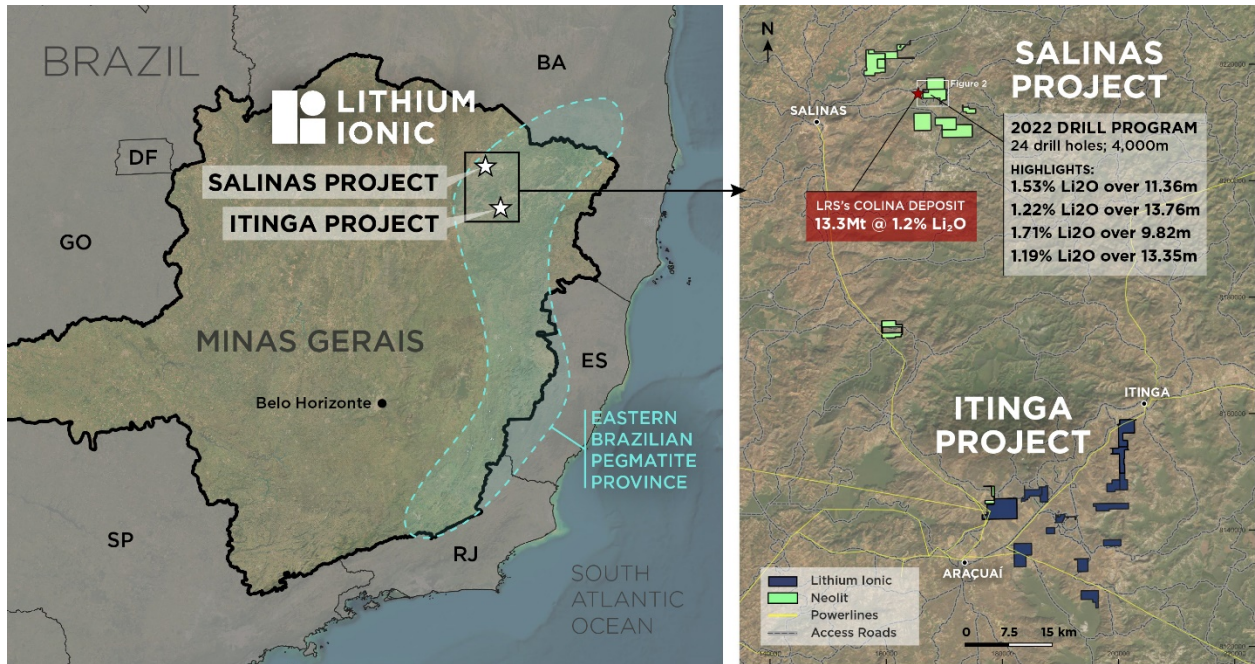


Abb. 1: Standort der Projekte Salinas und Itinga

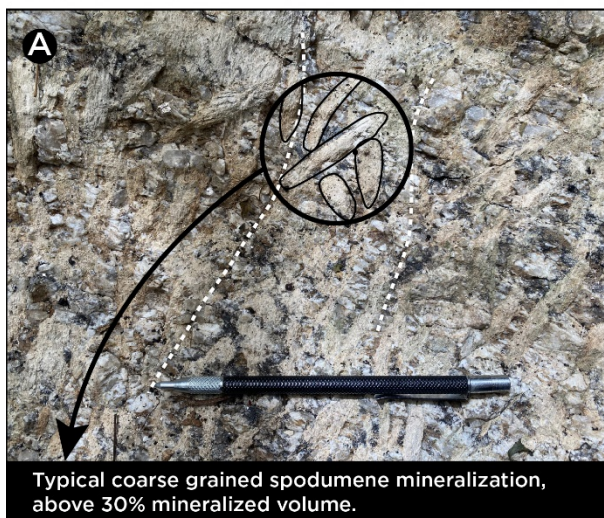
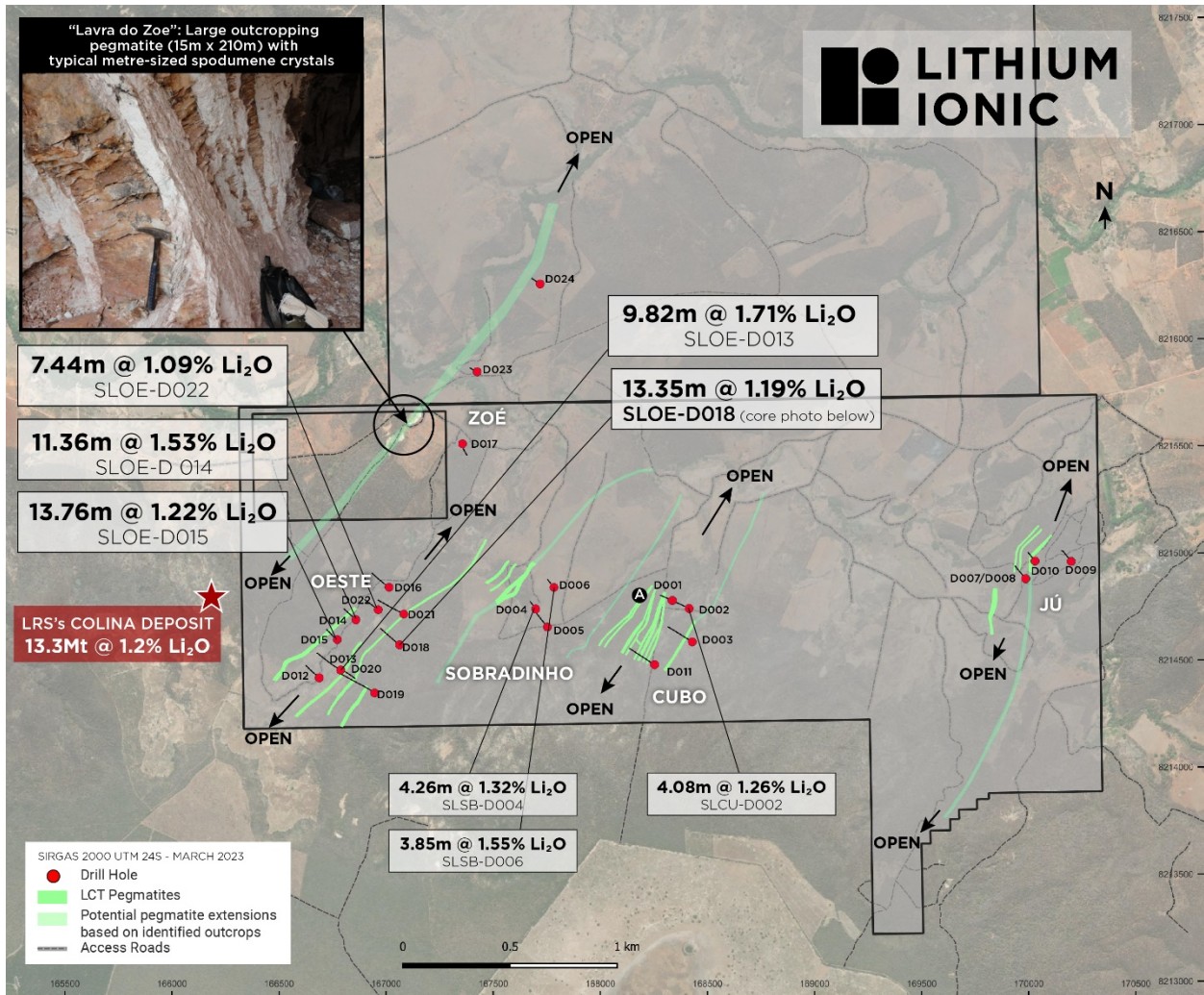


Abb. 2: Fünf spodumenhaltige Pegmatitziele, Standorte der Bohrkragen und Höhepunkte der Abschnitte

* (Foto von „Lavra do Zoe“ aus dem folgenden öffentlichen Bericht: De Castro Paes, V. J., Santos, L.D., Tedeschi, M.F., Betiollo, L.M. (2016). Avaliação do Potencial do Lítio no Brasil: Área do Médio Rio Jequitinhonha, Nordeste de Minas Gerais. Serviço Geológico do Brasil (CPRM), Belo Horizonte, Série Minerais Estratégicos n.03)

Tabelle 1 - Ergebnisse des 4.000-m-Bohrprogramms des Projekts Salinas

Bohrloch ID	Azimut	Neigung	Von	Bis	Meter	Li ₂ O (%)
SLCU-D001B	295°	60°	23,68	27,19	3,51	0,58
Inkl.			23,68	25,55	1,87	0,93
SLCU-D001	295°	60°	103,66	108,85	5,19	0,63
Inkl.			107,36	108,33	0,97	1,62
SLCU-D002	295°	60°	56,11	60,19	4,08	1,26
und			96,74	97,78	1,04	0,97
und			152,40	154,40	2,00	1,49
SLCU-D003	295°	60°	120,85	122,75	1,90	0,61
und			145,12	146,62	1,50	0,87
und			191,39	192,83	1,44	0,77
und			199,91	202,96	3,05	0,69
SLSB-D004	320°	60°	66,66	70,92	4,26	1,32
Inkl.			68,51	70,30	1,79	2,35
und			74,88	78,33	3,45	0,94
SLSB-D005	320°	60°	Keine signifikanten Ergebnisse			
SLSB-D006	320°	60°	70,50	74,35	3,85	1,55
SLJU-D007	313°	90°	<i>Keine signifikanten Ergebnisse</i>			
SLJU-D008	315°	50°	<i>Keine signifikanten Ergebnisse</i>			
SLJU-D009	315°	60°	<i>Keine signifikanten Ergebnisse</i>			
SLJU-D010	315°	50°	<i>Keine signifikanten Ergebnisse</i>			
SLCU-D011	295°	60°	161,76	162,70	0,94	1,22
SLOE-D012	305°	60°	88,60	90,38	1,78	1,38
und			120,52	122,15	1,63	1,00
SLOE-D013	305°	50°	97,70	107,52	9,82	1,71
SLOE-D014	305°	50°	43,84	55,20	11,36	1,53
Inkl.			49,84	53,84	4,00	1,99
SLOE-D015	305°	50°	36,60	50,36	13,76	1,22
Inkl.			42,72	45,66	2,94	1,95
SLOE-D016	305°	50°	Keine signifikanten Ergebnisse			
SLOE-D017	268°	90°	Keine signifikanten Ergebnisse			
SLOE-D018	305°	50°	239,65	253,00	13,35	1,19
Inkl.			242,64	245,32	2,68	1,86
SLOE-D019	305°	50°	<i>Keine signifikanten Ergebnisse</i>			
SLOE-D020	125°	90°	<i>Keine signifikanten Ergebnisse</i>			
SLOE-D021	305°	50°	<i>Keine signifikanten Ergebnisse</i>			
SLOE-D022	305°	60°	102,68	110,12	7,44	1,09
Inkl.			105,36	109,20	3,84	1,48
SLZO-D023	310°	60°	Keine signifikanten Ergebnisse			
SLZO-D024	310°	80°	Keine signifikanten Ergebnisse			

Über Lithium Ionic Corp.

Lithium Ionic ist ein in Kanada ansässiges, auf Lithium spezialisiertes Bergbauunternehmen mit Konzessionsgebieten, die sich über eine Fläche von ca. 14.182 Hektar in der ertragreichen Provinz Aracuai im brasilianischen Bundesstaat Minas Gerais erstrecken. Aracuai zeichnet sich durch eine hervorragende Infrastruktur aus, einschließlich Schnellstraßen, Zugang zu Wasserkraft, Wasser und nahe gelegenen Handelshäfen. Das Itinga-Projekt grenzt an die Cachoeira-Lithiummine von CBL und das im Konstruktionsstadium befindliche Grota do Cirilo-Projekt von Sigma Lithium Corp.

Qualifizierte Personen

Die technischen Informationen, einschließlich der Untersuchungsergebnisse im Zusammenhang mit dem Projekt Salinas, sind historischer Natur und wurden von Lithium Ionic nicht unabhängig überprüft. Eine qualifizierte Person, wie in National Instrument 43-101 definiert, hat im Auftrag von Lithium Ionic keine ausreichenden Arbeiten durchgeführt, um die oben gemeldeten historischen Bohrungen als aktuelle Mineralressourcen oder Mineralreserven zu klassifizieren, und Lithium Ionic behandelt die historischen Bohrergebnisse nicht als aktuelle Mineralressourcen oder Mineralreserven. Carlos Costa, Vice President Exploration von Lithium Ionic, und Blake Hylands, CEO und Director von Lithium Ionic, sind beide "qualifizierte Personen" gemäß NI 43-101 und haben den Inhalt und die technischen Angaben dieser Pressemitteilung geprüft und genehmigt.

Anfragen von Investoren und Medien:

+1 647.316.2500
info@lithiumionic.com

Vorsorglicher Hinweis in Bezug auf zukunftsgerichtete Aussagen

Diese Pressemitteilung enthält Aussagen, die „zukunftsgerichtete Aussagen“ darstellen. Solche zukunftsgerichteten Aussagen beinhalten bekannte und unbekannt Risiken, Ungewissheiten und andere Faktoren, die dazu führen können, dass die tatsächlichen Ergebnisse, Leistungen oder Errungenschaften oder Entwicklungen des Unternehmens wesentlich von den erwarteten Ergebnissen, Leistungen oder Errungenschaften abweichen, die in solchen zukunftsgerichteten Aussagen ausgedrückt oder impliziert werden. Obwohl das Unternehmen der Ansicht ist, dass die Erwartungen, die sich in diesen zukunftsgerichteten Informationen widerspiegeln, in Anbetracht der Erfahrung seiner leitenden Angestellten und Board-Mitglieder, der aktuellen Bedingungen und der erwarteten zukünftigen Entwicklungen sowie anderer Faktoren, die als angemessen erachtet wurden, angemessen sind, sollte man sich nicht vorbehaltlos auf diese verlassen, da das Unternehmen keine Garantie dafür geben kann, dass sie sich als richtig erweisen werden. Wenn in dieser Pressemitteilung die Wörter „schätzen“, „projizieren“, „glauben“, „antizipieren“, „beabsichtigen“, „erwarten“, „planen“, „vorhersagen“, „können“ oder „sollten“ sowie die Verneinung dieser Wörter oder deren Abwandlungen bzw. vergleichbare Begriffe verwendet werden, sollen sie zukunftsgerichtete Aussagen und Informationen kennzeichnen. Die zukunftsgerichteten Aussagen und Informationen in dieser Pressemitteilung beinhalten Informationen in Bezug auf die Aussichten der Konzessionsgebiete des Unternehmens, die Übernahme von Neolit, die Aussichten des Salinas-Projekts, die Fähigkeit von Neolit, die Eigentumsrechte am Salinas-Projekt zu erhöhen, die Fähigkeit von Neolit, zusätzliche Bergbau-

Claims oder -Liegenschaften zu erwerben, die Fähigkeit des Unternehmens, eine NI 43-101-konforme Mineralressourcenschätzung zu erstellen, die Mineralisierung und Erschließung der Konzessionsgebiete des Unternehmens, Änderungen im Managementteam des Unternehmens, das Explorationsprogramm des Unternehmens sowie andere Bergbauprojekte und deren Aussichten. Diese Aussagen und Informationen spiegeln die aktuellen Ansichten des Unternehmens wider. Es bestehen Risiken und Ungewissheiten, die dazu führen können, dass die tatsächlichen Ergebnisse wesentlich von jenen abweichen, die in diesen zukunftsgerichteten Aussagen und Informationen angenommen werden. Zukunftsgerichtete Aussagen sind naturgemäß mit bekannten und unbekanntem Risiken, Ungewissheiten und anderen Faktoren verbunden, die dazu führen können, dass unsere tatsächlichen Ergebnisse, Leistungen oder Errungenschaften oder andere zukünftige Ereignisse wesentlich von den in solchen zukunftsgerichteten Aussagen ausgedrückten oder implizierten Ergebnissen, Leistungen oder Errungenschaften abweichen. Die in dieser Pressemitteilung enthaltenen zukunftsgerichteten Informationen stellen die Erwartungen des Unternehmens zum Zeitpunkt der Veröffentlichung dieser Pressemitteilung dar und können sich dementsprechend nach diesem Zeitpunkt ändern. Die Leser sollten zukunftsgerichteten Informationen keine übermäßige Bedeutung beimessen und sich zu keinem anderen Zeitpunkt auf diese Informationen verlassen. Das Unternehmen ist nicht verpflichtet, diese zukunftsgerichteten Aussagen zu aktualisieren, falls sich die Überzeugungen, Schätzungen oder Meinungen des Managements oder andere Faktoren ändern sollten.

Informationen und Links in dieser Präsentation, die sich auf andere Mineralressourcenunternehmen beziehen, stammen aus deren Quellen, die wir für zuverlässig halten, die jedoch vom Unternehmen nicht unabhängig überprüft wurden.

Die TSXV und ihre Regulierungsorgane (in den Statuten der TSXV als Service Regulation Provider bezeichnet) übernehmen keine Verantwortung für die Angemessenheit oder Genauigkeit dieser Pressemeldung.

Die Ausgangssprache (in der Regel Englisch), in der der Originaltext veröffentlicht wird, ist die offizielle, autorisierte und rechtsgültige Version. Diese Übersetzung wird zur besseren Verständigung mitgeliefert. Die deutschsprachige Fassung kann gekürzt oder zusammengefasst sein. Es wird keine Verantwortung oder Haftung für den Inhalt, die Richtigkeit, die Angemessenheit oder die Genauigkeit dieser Übersetzung übernommen. Aus Sicht des Übersetzers stellt die Meldung keine Kauf- oder Verkaufsempfehlung dar! Bitte beachten Sie die englische Originalmeldung auf www.sedar.com, www.sec.gov, www.asx.com.au/ oder auf der Firmenwebsite!